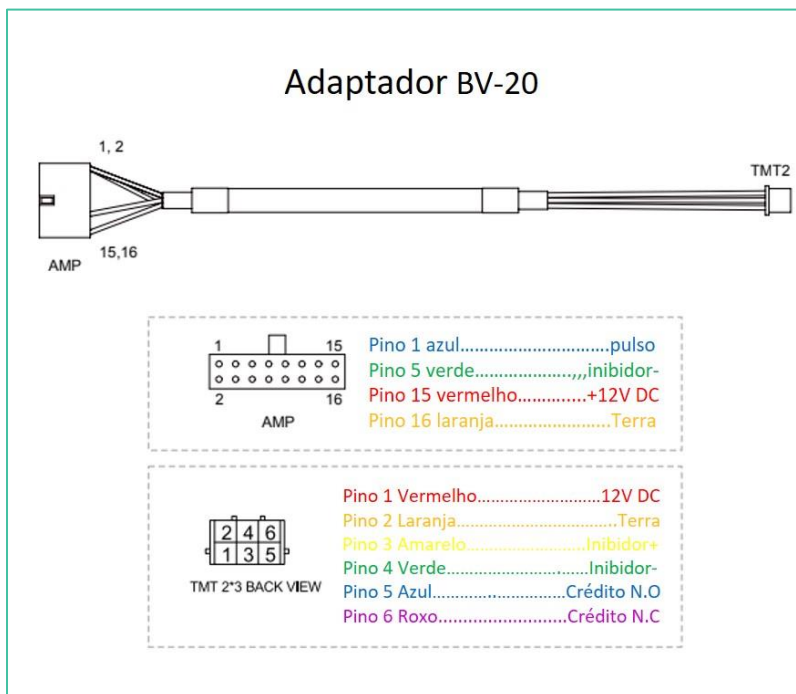
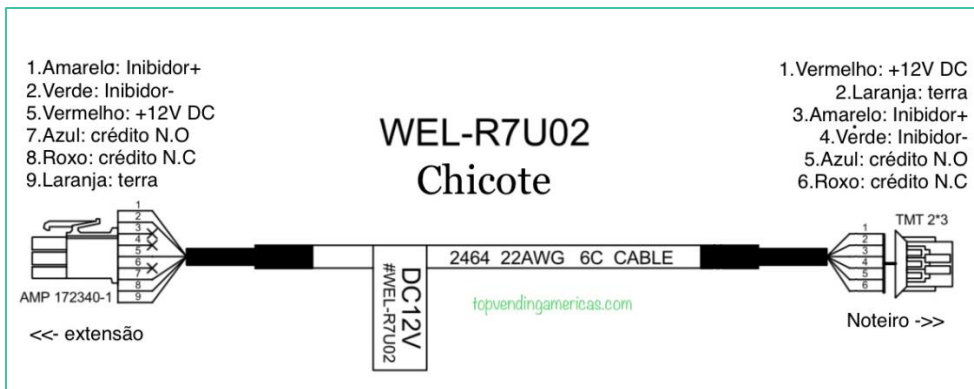


GUIA RÁPIDO TB-40

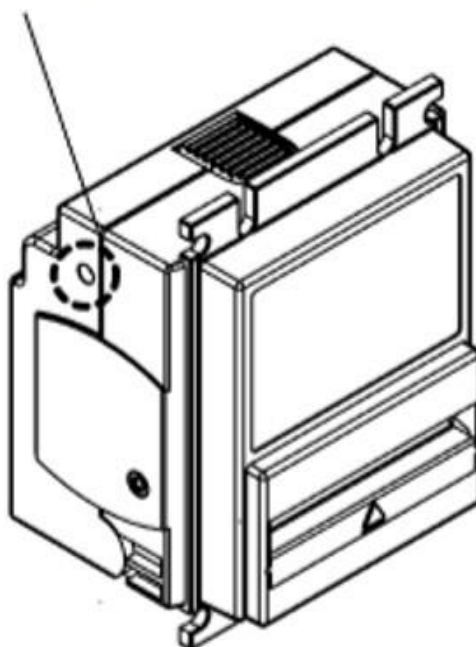
Chicotes e Conexões



COMO CONFIGURAR SEU TB-40

1. Pressione 2 vezes o botão de configuração localizado na lateral do aparelho. A luz piscará roxa.

Botão de Configuração



- Insira o papel de configuração marcado da forma que preferir de acordo com as tabelas abaixo. Cada bloco está identificado nas laterais. Ao inserir o papel, o aceitador fará a leitura automaticamente e então reinicializará. Uma vez pronto, as luzes piscam em cores alternadas. Se ocorrer erro na leitura, a luz continuará piscando roxa. Basta inserir o papel novamente.

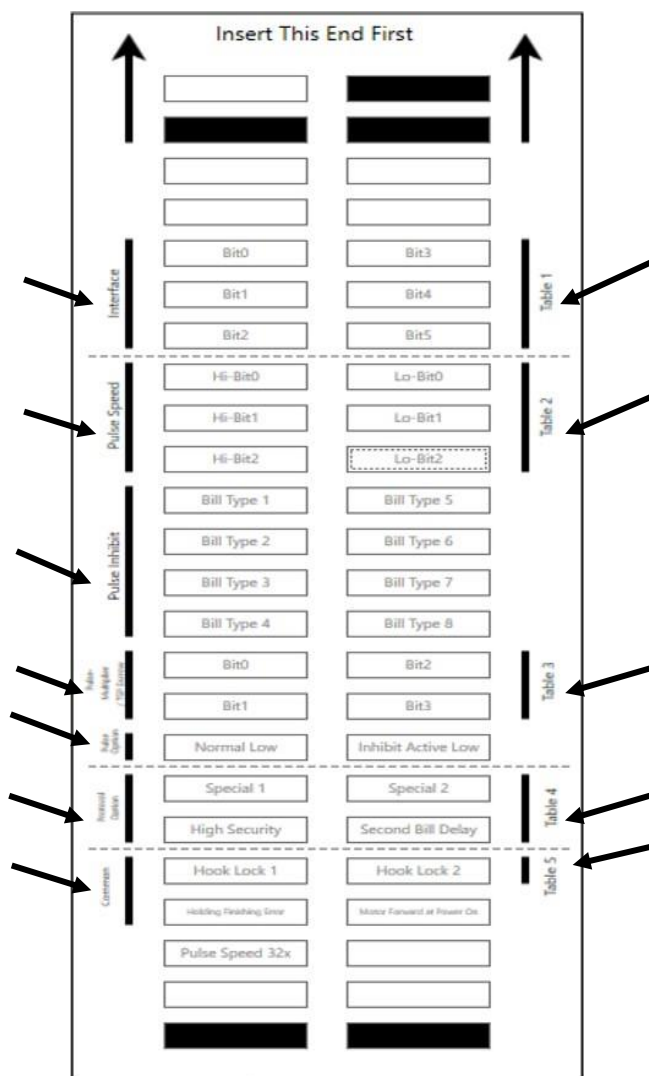


Tabela 1:

Interface	Bit5	Bit4	Bit3	Bit2	Bit1	Bit0
Pulso						
ccTalk						
ID003						

Ex. Para pulso deixar todos os campos em branco

Tabela 2:

Velocidade do Pulso	Bit2	Bit1	Bit0
15ms			
20ms			
30ms			
50ms			
100ms			
150ms			
300ms			

Obs.: Lembre-se de que a velocidade acima refere-se à velocidade com que os pulsos são enviados à placa à qual o aparelho está conectado. Cada placa tem uma velocidade padrão, ou seja, se o aparelho estiver configurado com uma velocidade superior à suportada pela placa, os pulsos não serão corretamente enviados (pode haver perda). O padrão é 100/50ms e é o recomendado para a maioria das utilizações.

Inibidor de cédulas (Pulse Inhibit):

Cédula de R\$2	Bill Type 1
Cédula de R\$5	Bill Type 2
Cédula de R\$10	Bill Type 3
Cédula de R\$20	Bill Type 4
Cédula de R\$50	Bill Type 5
Cédula de R\$100	Bill Type 6

Ex.: para inibir cédulas de R\$5, marcar o campo bill type 2 como na figura abaixo:

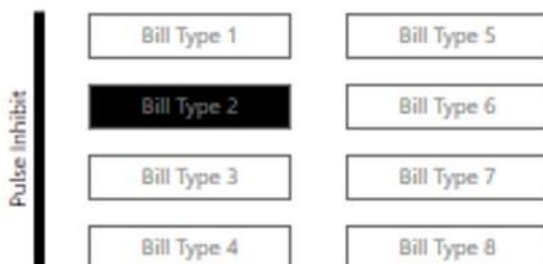


Tabela 3:

Multiplicador do Pulso	Bit3	Bit2	Bit1	Bit0
1				
2				■
3			■	
4			■	■
5		■		
8		■		■
10		■	■	
20		■	■	■
100	■			

Ex.: Para cada 1 Real dar 1 Pulso, deixar os campos em branco. Para cada 1 Real dar 4 pulsos, marcar os campos bit1 e bit0. Para cada 1 Real dar 10 pulsos, marcar os campos bit2 e bit1.
 Obs.: Algumas placas permitem o ajuste da quantidade de créditos por cada pulso recebido. O usuário tem a possibilidade de fazer o ajuste tanto na placa quanto no aceitador.

Pulso Especial:

Pulso/Valor R\$	Bit3	Bit2	Bit1	Bit0
1 pulso/R\$5				
1 pulso / R\$10				■
1 pulso / R\$20			■	
1 pulso / R\$50			■	■
1 pulso / R\$100		■		

Obs.: Para utilizar valores maiores de pulso, basta marcar o campo Special2 juntamente com o campo corresponde ao valor escolhido. Ex.: Para cada R\$5 dar 1 pulso, marca-se somente o campo Special2.

Exemplo: para cada R\$10 dar 1 pulso, deve-se marcar o campo Special2+Bit0 como na figura abaixo.



Inibidor da Cédula Seguinte

Esta função serve para que o aceitador não permita inserir cédulas até que os pulsos da cédula inserida anteriormente sejam completamente enviados à placa à qual o aparelho está conectado. Se esta função está ativa, somente após todos os pulsos serem enviados que será possível inserir outra cédula.

Para ativar esta função, basta marcar o campo Second Bill Delay, como na figura abaixo:

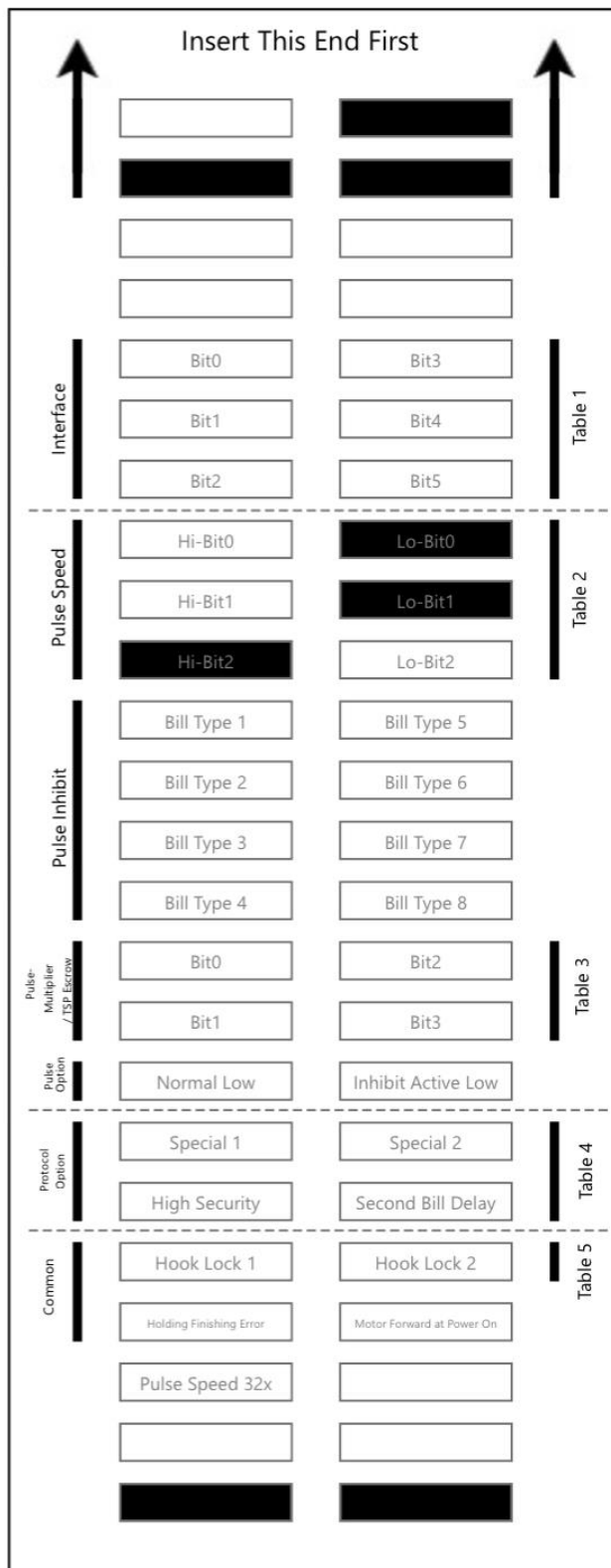


Outras Funções

- Holding Fishing Error: desativa a barra de segurança anti-pescaria na parte traseira do aparelho
 - Motor Forward when Power On: avançar o motor ao ligar
 - Hook Lock 1: trava a barra de segurança por 10 segundos. Caso ela esteja aberta, o aparelho deixa de funcionar e a luz pisca vermelho
 - Hook Lock 2: mesma função acima, porém com 20 segundos.
 - Anti – Pescaria: o conjunto de sensores internos detecta se as cédulas estão com algum dispositivo utilizado para “pescar” e desabilita o aparelho por um tempo em caso positivo. Se a barra de segurança permanecer aberta após a passagem da nota, o aparelho não envia os pulsos e ficará desabilitado por um tempo. Após esse período, ele retorna ao normal.
3. Uma vez feita a leitura do papel, o aceitador reinicializará e as luzes piscarão em cores alternadas.
 4. Caso o usuário queira voltar ao padrão de fábrica, basta fazer o reset do aparelho apertando o botão de configuração duas vezes e, quando a luz piscar roxa, apertar e segurar o mesmo botão até que a luz roxa fique fixa. Então soltar o botão e o aceitador voltará ao padrão de fábrica.
 5. A figura abaixo mostra este padrão:

Padrão de Fábrica
 Velocidade: 100/50ms
 R\$1 = 1 pulso
 Aceita todas as notas

Atenção: para leitura correta da configuração, este papel deve ter o tamanho de 18x7cm

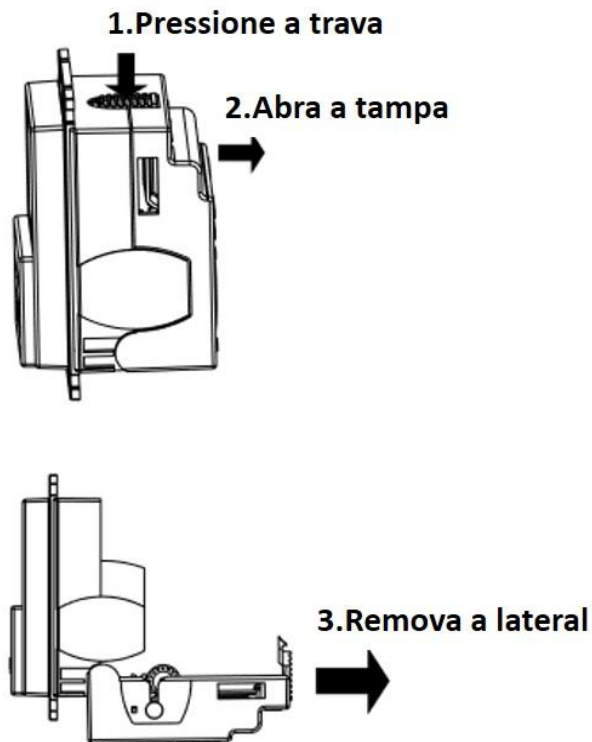


Erros e Manutenção

Erro	Status	Solução
Luz piscando vermelha 2x	Desativado	Verificar a configuração
Luz piscando vermelha 3x	Erro no sensor	Verificar se há objetos obstruindo os sensores e limpar
Luz piscando vermelha 7x	Erro no motor	Verificar se há obstrução na parte interna do aparelho e limpar

Como fazer a manutenção do seu TB-40

1. Desligue e abra o aparelho como mostrado na figura abaixo:



2. Limpe as partes internas do seu aparelho utilizando um pano macio. A passagem das cédulas e os sensores devem estar sempre desobstruídos para garantir o bom funcionamento do seu aparelho e a alta taxa de aceitação. ****Não utilize líquidos voláteis ou solventes. ****